

## บทที่ 2



## บทที่ 2

### การปฏิบัติตามมาตรการป้องกันและแก้ไขผลกระทบสิ่งแวดล้อม

#### 2.1 ผลการปฏิบัติตามมาตรการป้องกันและแก้ไขผลกระทบสิ่งแวดล้อมของโครงการ

การดำเนินงานตามมาตรการป้องกันและแก้ไขผลกระทบสิ่งแวดล้อมของโครงการ ตามที่เสนอในรายงานการ วิเคราะห์ผลกระทบสิ่งแวดล้อม โครงการ Zenith Place @ ห้วยขวาง (ส่วนขยาย) บริษัท มหาทรัพย์ ดีเวลลอปเม้นท์ จำกัด และได้รับความเห็นชอบจาก สำนักงานนโยบายและแผนทรัพยากรธรรมชาติและสิ่งแวดล้อม ตามหนังสือเห็นชอบเลขที่ ทส 1009.5/6581 ลงวันที่ 25 สิงหาคม 2551 โดยวิธี Walk-Through Survey และการสำรวจข้อมูลดำเนินงานของโครงการ ระหว่างเดือนกรกฎาคม - ธันวาคม 2568 สรุปการดำเนินงานตามมาตรการป้องกันและแก้ไขผลกระทบสิ่งแวดล้อมของโครงการ Zenith Place @ ห้วยขวาง (ส่วนขยาย) ดังตารางที่ 2-1 และแสดงการปฏิบัติตามมาตรการฯ ภาคผนวก ก

ตารางที่ 2-1 การปฏิบัติตามมาตรการป้องกันและแก้ไขผลกระทบสิ่งแวดล้อมโครงการ Zenith Place @ ห้วยขวาง (ส่วนขยาย)

มาตรการป้องกันและแก้ไขสิ่งแวดล้อม	รายละเอียดการปฏิบัติตามมาตรการ	ปัญหา อุปสรรค และการแก้ไข	เอกสารและรูปภาพ ประกอบมาตรการฯ
<b>ช่วงระยะดำเนินการ</b>			
<b>1. ทรัพยากรกายภาพ</b>			
<b>1.1 สภาพภูมิประเทศ</b>			
1. จัดให้มีการดูแลต้นไม้ และสวนหย่อมภายในพื้นที่โครงการให้มีสภาพ ตี้อยู่เสมอ ตามมาตรการในเรื่องสุนทรียภาพและทัศนียภาพ	โครงการได้มีการจัดทำพื้นที่สีเขียวบริเวณรอบๆ โครงการ โดยเลือกลักษณะพันธุ์ต่างๆ ตามความเหมาะสมภายใน พื้นที่ เพื่อให้เกิดสุนทรียภาพและทัศนียภาพที่ดี	-	ดังรูปที่ 1
<b>1.2 คุณภาพอากาศ</b>			
1. ดูแลระบบการระบายอากาศภายในอาคารอยู่เสมอ เปิดประตูอาคาร บางจุด เพื่อให้อากาศถ่ายเทได้สะดวก	โครงการจัดเจ้าหน้าที่คอยตรวจสอบระบบระบายอากาศ อย่างสม่ำเสมอ เพื่อให้อากาศถ่ายเทได้สะดวก	-	ดังรูปที่ 38
2. ติดป้ายห้ามติดเครื่องยนต์ทิ้งไว้บริเวณลานจอดรถยนต์โดยดับเครื่องยนต์ ทันทีเมื่อจอดรถแล้ว	โครงการได้จัดทำป้ายห้ามติดเครื่องยนต์ทิ้งไว้ บริเวณลาน จอดรถให้เห็นชัดเจน	-	ดังรูปที่ 2
3. ทำความสะอาดเครื่องปรับอากาศ เป็นประจำเพื่อเพิ่มประสิทธิภาพ การทำงานของเครื่องปรับอากาศ และยังเป็นการป้องกันการสะสมของ เชื้อโรค	โครงการได้ล้างเครื่องปรับอากาศเป็นประจำสม่ำเสมอ เพื่อป้องกันการเป็นแหล่งสะสมของเชื้อโรค	-	ดังรูปที่ 3
4. ให้นิติบุคคลอาคารชุดประชาสัมพันธ์ให้ผู้พักอาศัยทำความสะอาด เครื่องปรับอากาศทุกๆ 6 เดือน/ครั้ง	โครงการได้ประชาสัมพันธ์การล้างเครื่องปรับอากาศให้แก่ ผู้พักอาศัยภายในโครงการ เพื่อป้องกันการเป็นแหล่งสะสม ของเชื้อโรค	-	ดังรูปที่ 39

**ตารางที่ 2-1** (ต่อ) การปฏิบัติตามมาตรการป้องกันและแก้ไขผลกระทบสิ่งแวดล้อมโครงการ Zenith Place @ ห้วยขวาง (ส่วนขยาย)

มาตรการป้องกันและแก้ไขสิ่งแวดล้อม	รายละเอียดการปฏิบัติตามมาตรการ	ปัญหา อุปสรรค และการแก้ไข	เอกสารและรูปภาพ ประกอบมาตรการฯ
<b>ช่วงระยะดำเนินการ</b>			
<b>1. ทรัพยากรกายภาพ</b>			
<b>1.3 เสียงและความสั่นสะเทือน</b>			
1. จำกัดความเร็วรถ ขณะแล่นเข้า-ออก พื้นที่โครงการให้มีความเร็วไม่เกิน 30 กิโลเมตร/ชั่วโมง	โครงการได้มีการติดตั้งป้ายจำกัดความเร็วของรถภายในโครงการ เช่น ป้ายจำกัดความเร็ว ตามมาตรการกำหนดฯ	-	ดังรูปที่ 4
2. ทำป้ายประกาศให้ดับเครื่องยนต์ทันทีเมื่อจอดรถแล้ว	โครงการได้จัดทำป้ายห้ามติดเครื่องยนต์ทิ้งไว้ บริเวณลานจอดรถให้เห็นชัดเจน	-	ดังรูปที่ 2
3. รักษาสภาพธรรมชาติ และดูแลต้นไม้ในโครงการให้ดีเสมอ เพื่อช่วยเป็นสิ่งป้องกันเสียงจากภายนอกได้	โครงการได้มีการจัดเจ้าหน้าที่คอยดูแลพื้นที่สีเขียวบริเวณรอบๆ โครงการ ให้มีสภาพดีอยู่เสมอ เพื่อป้องกันเสียงดังจากภายนอก	-	ดังรูปที่ 5
<b>1.4 ทรัพยากรน้ำ</b>			
1. จัดให้มีระบบบำบัดน้ำเสียภายในโครงการ เพื่อลดค่าความสกปรกในน้ำทิ้งให้เป็นไปตามมาตรฐานน้ำทิ้ง เป็นระบบบำบัดน้ำเสียรวมแบบชนิดเติมอากาศเลี้ยงตะกอนเวียนกลับ (Aeration activated sludge process) มีจำนวน 2 ชุด โดยแบ่งเป็น 2 โซน ซึ่งโซน A ติดตั้งไว้บริเวณทางวิ่งรถใกล้กับทางเข้าโครงการ และโซน B ติดตั้งไว้บริเวณทางวิ่งด้านทิศใต้ของอาคาร โดยแต่ละชุดประกอบด้วย <ul style="list-style-type: none"> <li>• โซน A <ul style="list-style-type: none"> <li>1) บ่อดักไขมัน (Grease Tap) รับน้ำเสียครัวเรือน เพื่อคัดแยกไขมันและกากไขมัน และกากตะกอนออกจากน้ำเสีย</li> </ul> </li> </ul>	โครงการได้มีการติดตั้งระบบบำบัดน้ำเสีย ตามมาตรการฯ กำหนด ก่อนระบายน้ำออกจากระบบบำบัดน้ำเสียของโครงการ	-	ดังรูปที่ 6

ตารางที่ 2-1 (ต่อ) การปฏิบัติตามมาตรการป้องกันและแก้ไขผลกระทบสิ่งแวดล้อมโครงการ Zenith Place @ ห้วยขวาง (ส่วนขยาย)

มาตรการป้องกันและแก้ไขสิ่งแวดล้อม	รายละเอียดการปฏิบัติตามมาตรการ	ปัญหา อุปสรรค และการแก้ไข	เอกสารและรูปภาพ ประกอบมาตรการฯ
ช่วงระยะดำเนินการ			
1. ทรัพยากรกายภาพ 1.4 ทรัพยากรน้ำ (ต่อ)			
<p>2) ระบบบำบัดน้ำเสียแบบเติมอากาศเลี้ยงตะกอนเวียนกลับ โดยรองรับน้ำเสีย 70 ห้องชุด ปริมาณน้ำเสีย 44.80 ลูกบาศก์เมตร/วัน เลือกใช้ถังบำบัด AEROMAX รุ่น AMC-50 ประกอบด้วย</p> <ul style="list-style-type: none"> <li>- ถังแยกกากตะกอน ระยะเวลาพักเก็บ 6 ชั่วโมง</li> <li>- ถังตกตะกอน ระยะเวลาพักเก็บ 3.69 ชั่วโมง</li> <li>- ระยะเวลาพักเก็บและสูบตะกอน 2 เดือน/ครั้ง</li> <li>- ประสิทธิภาพในการบำบัดไม่น้อยกว่า 92%</li> <li>- ค่าความสกปรก (BOD) เมื่อผ่านการบำบัดแล้วน้อยกว่า 20 มก./ลิตร</li> </ul> <p>• โชน B</p> <p>1) ปอดักไขมัน (Grease Tap) รับน้ำเสียครัวเรือน เพื่อคัดแยกไขมัน และกากไขมัน และกากตะกอนออกจากน้ำเสีย</p> <p>2) ระบบบำบัดน้ำเสียแบบเติมอากาศเลี้ยงตะกอนเวียนกลับ โดยรองรับน้ำเสีย 56 ห้องชุด ปริมาณน้ำเสีย 42.19 ลูกบาศก์เมตร/วัน เลือกใช้ถังบำบัด AEROMAX รุ่น AMC-50 ประกอบด้วย</p> <ul style="list-style-type: none"> <li>- ถังแยกกากตะกอน ระยะเวลาพักเก็บ 6 ชั่วโมง</li> <li>- ถังตกตะกอน ระยะเวลาพักเก็บ 3.69 ชั่วโมง</li> <li>- ระยะเวลาพักเก็บและสูบตะกอน 2 เดือน/ครั้ง</li> <li>- ประสิทธิภาพในการบำบัดไม่น้อยกว่า 92%</li> <li>- ค่าความสกปรก (BOD) เมื่อผ่านการบำบัดแล้วน้อยกว่า 20 มก./ลิตร</li> </ul>			

ตารางที่ 2-1 (ต่อ) การปฏิบัติตามมาตรการป้องกันและแก้ไขผลกระทบสิ่งแวดล้อมโครงการ Zenith Place @ ห้วยขวาง (ส่วนขยาย)

มาตรการป้องกันและแก้ไขสิ่งแวดล้อม	รายละเอียดการปฏิบัติตามมาตรการ	ปัญหา อุปสรรค และการแก้ไข	เอกสารและรูปภาพ ประกอบมาตรการฯ
ช่วงระยะดำเนินการ			
1. ทรัพยากรกายภาพ 1.4 ทรัพยากรน้ำ (ต่อ)			
2. จัดให้มีการสูบน้ำจากตะกอนออกจากบ่อเกรอะทุก 3 ปี และในบ่อเก็บตะกอน ทุกๆ 2 เดือน	โครงการได้มีการประสานงานกับหน่วยงานภายนอกเข้ามา สูบน้ำจากตะกอนเป็นประจำ	-	ดังรูปที่ 22 และภาคผนวก ก3
3. จัดให้มีเจ้าหน้าที่ตัดกากตะกอนที่บ่อดักไขมันทุกๆ 7 วัน และเก็บใส่ถุงดำมัด ปากถุงให้เรียบร้อยแล้วไปเก็บในห้องพักขยะรวม	โครงการได้จัดให้มีเจ้าหน้าที่ตรวจสอบปริมาณกากตะกอนที่ บ่อดักไขมัน หากพบว่าปริมาณกากตะกอนใกล้เต็ม ให้ตัด กากตะกอนออกทันที และนำเก็บในห้องพักขยะรวม ตาม มาตรการฯ กำหนด	-	-
4. จัดให้มีเจ้าหน้าที่ที่มีความรู้คอยดูแลระบบบำบัดน้ำเสียของโครงการให้ใช้งาน ได้อย่างมีประสิทธิภาพ	โครงการได้จัดให้มีเจ้าหน้าที่ที่มีประสบการณ์ คอยดูแล ระบบบำบัดน้ำเสียของโครงการ และจัดสรรหาอะไหล่ สำรองของระบบ เพื่อให้ระบบบำบัดน้ำเสียทำงานได้อย่าง มีประสิทธิภาพ	-	ดังรูปที่ 6
5. จัดให้มีการติดตั้งมิเตอร์ไฟฟ้าแยกเฉพาะระบบบำบัดน้ำเสีย	โครงการได้มีการติดตั้งระบบมิเตอร์ไฟฟ้าสำหรับระบบ บำบัดน้ำเสียแยกจากระบบไฟฟ้าอื่นๆ เพื่อให้บำบัด น้ำเสียได้ตลอดเวลา	-	-

ตารางที่ 2-1 (ต่อ) การปฏิบัติตามมาตรการป้องกันและแก้ไขผลกระทบสิ่งแวดล้อมโครงการ Zenith Place @ ห้วยขวาง (ส่วนขยาย)

มาตรการป้องกันและแก้ไขสิ่งแวดล้อม	รายละเอียดการปฏิบัติตามมาตรการ	ปัญหา อุปสรรค และการแก้ไข	เอกสารและรูปภาพ ประกอบมาตรการฯ
<b>ช่วงระยะดำเนินการ</b>			
<b>2. ทรัพยากรชีวภาพ</b>			
<b>2.1 สิ่งมีชีวิตบนบก</b>			
- ไม่มีผลกระทบที่มีนัยสำคัญ	-	-	-
<b>2.2 สิ่งมีชีวิตในน้ำ</b>			
- ไม่มีผลกระทบที่มีนัยสำคัญ	-	-	-
<b>3. ด้านสังคม/คุณค่าการใช้ประโยชน์ของมนุษย์</b>			
<b>3.1 การใช้น้ำ</b>			
1. ธรณีฯให้มีการใช้น้ำอย่างประหยัด	โครงการได้จัดทำป้ายรณรงค์การประหยัดน้ำภายในพื้นที่โครงการ เพื่อให้ผู้พักอาศัยได้เล็งเห็นความสำคัญของการประหยัดน้ำ	-	ดังรูปที่ 40
2. ตรวจสอบดูแลระบบจ่ายน้ำ และระบบเส้นท่อประปาให้อยู่ในสภาพดีอยู่เสมอ หากพบว่ามีชำรุดให้รีบแก้ไขทันที	โครงการได้จัดเจ้าหน้าที่คอยตรวจสอบระบบจ่ายน้ำ และระบบเส้นท่อประปาในพื้นที่โครงการเป็นประจำ	-	ดังรูปที่ 37 และภาคผนวก ก8
3. สำรองน้ำใช้ในโครงการตามที่ได้ออกแบบไว้โดยให้มีถังสำรองน้ำใต้ดิน จำนวน 1 ถัง ขนาดความจุรวม 83.98 ลบ.ม. ถังเก็บน้ำชั้นคาตฟ้า ความจุ 53.51 ลบ.ม. รวมความจุน้ำใช้สำรอง 137.4 ลบ.ม. แบ่งเป็นน้ำสำรองใช้ทั่วไป 108.74 ลบ.ม. (สำรองน้ำได้ 1 วัน) และแบ่งเป็นน้ำสำรองดับเพลิง 28.66 ลบ.ม. รวมกับน้ำจากสระว่ายน้ำ ซึ่งมีปริมาตรความจุ 125 ลบ.ม. รวมเป็น 153.66 ลบ.ม. ซึ่งสามารถสำรองดับเพลิงได้ประมาณ 1 ชั่วโมง 42 นาที	โครงการได้จัดให้มีถังสำรองน้ำใต้ดิน และถังเก็บน้ำชั้นคาตฟ้า ซึ่งสามารถสำรองน้ำใช้ในภายในโครงการ ตามมาตรการฯ กำหนด	-	ดังรูปที่ 7 และ 8

ตารางที่ 2-1 (ต่อ) การปฏิบัติตามมาตรการป้องกันและแก้ไขผลกระทบสิ่งแวดล้อมโครงการ Zenith Place @ ห้วยขวาง (ส่วนขยาย)

มาตรการป้องกันและแก้ไขสิ่งแวดล้อม	รายละเอียดการปฏิบัติตามมาตรการ	ปัญหา อุปสรรค และการแก้ไข	เอกสารและรูปภาพ ประกอบมาตรการฯ
ช่วงระยะดำเนินการ			
3. ด้านสังคม/คุณค่าการใช้ประโยชน์ของมนุษย์ 3.2 การใช้ไฟฟ้า			
1. รมรงคให้ผูพักอาศัยใช้ไฟฟ้าอย่างประหยัด	โครงการได้จัดทำป้ายรณรงค์การประหยัดไฟฟ้า เพื่อให้ผูพักอาศัยได้เล็งเห็นความสำคัญของการประหยัดพลังงาน	-	ดังรูปที่ 40
2. ติดตั้งอุปกรณ์เดินสายไฟฟ้า รวมถึงสายสัญญาณทางไฟฟ้าสื่อสารต่างๆ และอุปกรณ์ไฟฟ้าต่างๆ ให้เป็นไปด้วยความเรียบร้อย ถูกต้องตามมาตรฐาน	โครงการได้ดำเนินการติดตั้งอุปกรณ์ไฟฟ้าต่างๆ ให้เป็นไปตามมาตรฐานที่กำหนด	-	ดังรูปที่ 9
3. เลือกใช้ผลิตภัณฑ์ชนิดประหยัดพลังงานและอายุการใช้งานยาวนาน	โครงการได้มีการเลือกผลิตภัณฑ์ที่ประหยัดพลังงานและอายุการใช้งานยาวนาน ตามมาตรการฯ กำหนด	-	-
4. ตรวจสอบดูแลอุปกรณ์เครื่องไฟฟ้าสำรอง และสายไฟฟ้าให้อยู่ในสภาพดีอยู่เสมอ ตามคู่มือผู้ผลิต	โครงการได้จัดเจ้าหน้าที่คอยตรวจสอบอุปกรณ์เครื่องไฟฟ้าสำรอง และสายไฟฟ้าให้อยู่ในสภาพที่ดี และสามารถใช้งานได้ อย่างมีประสิทธิภาพ ตามที่คู่มือกำหนด	-	ดังรูปที่ 9 และภาคผนวก ก4
5. ประชาสัมพันธ์ให้ผูพักอาศัยปรับระดับอุณหภูมิภายในห้องให้พอเหมาะประมาณ 25-26 องศาเซลเซียส และต้องทำความสะอาดเครื่องปรับอากาศอย่างสม่ำเสมอ	โครงการได้จัดทำป้ายทำประชาสัมพันธ์การปรับอุณหภูมิ และการทำความสะอาดเครื่องปรับอากาศ ตามมาตรการฯ กำหนด	-	ดังรูปที่ 3 และ 39
6. ประชาสัมพันธ์ให้ผูพักอาศัยในโครงการทำความสะอาดเครื่องปรับอากาศ โดยเฉพาะที่คอยล์ร้อน คอยล์เย็น ตัวกรองอากาศและคลิบบะบายอากาศ ไม่ให้มีฝุ่นเกาะหนาเกินไป และทำความสะอาดถาดรองน้ำในเครื่องปรับอากาศ และเทน้ำออกจากถาดรองเมื่อมีน้ำเริ่มมาก			



ตารางที่ 2-1 (ต่อ) การปฏิบัติตามมาตรการป้องกันและแก้ไขผลกระทบสิ่งแวดล้อมโครงการ Zenith Place @ ห้วยขวาง (ส่วนขยาย)

มาตรการป้องกันและแก้ไขสิ่งแวดล้อม	รายละเอียดการปฏิบัติตามมาตรการ	ปัญหา อุปสรรค และการแก้ไข	เอกสารและรูปภาพ ประกอบมาตรการฯ
ช่วงระยะดำเนินการ			
3. ด้านสังคม/คุณค่าการใช้ประโยชน์ของมนุษย์ 3.2 การใช้ไฟฟ้า (ต่อ)			
7. เครื่องปรับอากาศภายในคอนโดมิเนียม เลือกใช้ผลิตภัณฑ์แบบประหยัดไฟเบอร์ 5 และที่ไม่ใช้สาร CFC เป็นส่วนประกอบของเครื่องปรับอากาศ	โครงการได้มีการเลือกผลิตภัณฑ์ที่ประหยัดพลังงานและอายุการใช้งานยาวนาน ตามมาตรการฯ กำหนด	-	-
8. จัดให้มีระบบพอกอากาศโดยเฉพาะระบบพอกอากาศ แบบใช้ประจุไฟฟ้าแรงดันสูง เพราะมีชุดไอโซนที่สามารถฆ่าเชื้อโรคได้	โครงการได้จัดให้มีระบบพอกอากาศ ตามที่มาตรการฯ กำหนด	-	-
3.3 การจัดการขยะ			
1. จัดให้มีห้องพักขยะแต่ละชั้นขนาด (กxย) 1.2x0.86 เมตร หรือ 1.03 ตารางเมตร ภายในจัดให้มีถังรองรับขยะขนาด 100 ลิตร 2 ถัง (ถังขยะเปียก และแห้ง อย่างละ 1 ถัง) สำหรับรองรับขยะอันตราย	โครงการได้จัดให้มีห้องพักขยะประจำแต่ละชั้นและภายในรองด้วยถุงดำอีกชั้นหนึ่ง	-	ดังรูปที่ 10
2. ให้แม่บ้านเก็บขน-คัดแยกขยะจากถังขยะในแต่ละชั้นทุกวัน	โครงการได้กำชับเจ้าหน้าที่ที่ทำการขนย้าย-คัดแยกขยะเป็นประจำทุกวัน และให้ความระมัดระวังในการเคลื่อนย้ายเพื่อป้องกันถุงดำภายในถังฉีกขาด	-	ดังรูปที่ 11

**ตารางที่ 2-1** (ต่อ) การปฏิบัติตามมาตรการป้องกันและแก้ไขผลกระทบสิ่งแวดล้อมโครงการ Zenith Place @ ห้วยขวาง (ส่วนขยาย)

มาตรการป้องกันและแก้ไขสิ่งแวดล้อม	รายละเอียดการปฏิบัติตามมาตรการ	ปัญหา อุปสรรค และการแก้ไข	เอกสารและรูปภาพ ประกอบมาตรการฯ
<b>ช่วงระยะดำเนินการ</b>			
<b>3. ด้านสังคม/คุณค่าการใช้ประโยชน์ของมนุษย์</b> <b>3.3 การจัดการขยะ (ต่อ)</b>			
3. จัดให้มีห้องพักขยะรวม 1 แห่ง อยู่ชั้นที่ 1 ทางด้านทิศใต้ของ อาคารติดกับที่จอดรถยนต์คันที่ 13 แบ่งเป็น ห้องพักขยะแห้ง-ขยะ อันตราย มีขนาด (กxยxส) 1.7x2.5x2.5 เมตร หรือ 10.62 ลูกบาศก์ เมตร ห้องพักขยะเปียก มีขนาด (กxยxส) 1.7x2.5x2.5 เมตร หรือ 3.83 ลูกบาศก์เมตร รวม 2 ห้อง มีความจุ 21.24 ลูกบาศก์เมตร เก็บขยะได้ นาน 12.07 วัน (21.24/1.76) สำหรับขยะอันตรายจัดให้มีถังขนาด 200 ลิตร มีฝาปิด 1 ถัง แต่ละห้องมีท่อระบายน้ำ เพื่อรวบรวมน้ำเสียเข้า ระบบบำบัดน้ำเสีย	โครงการได้จัดพื้นที่ห้องพักขยะรวม และประสานงานกับ สำนักงานเขตห้วยขวางให้มารับกำจัดต่อไป	-	ดังรูปที่ 12, 34 และภาคผนวก ก2
4. ตรวจสอบไม่ให้มีขยะตกค้างในโครงการ หากมีขยะ หากพบตกค้าง ในโครงการต้องแจ้งให้ฝ่ายรักษาความสะอาดสำนักงานเขตห้วยขวาง เข้ามาเก็บขน เพื่อนำไปกำจัดต่อไป			
5. ให้แม่บ้านทำความสะอาดที่พักขยะรวมทุกครั้ง หลังจากที่รถเก็บขยะ เก็บขนเสร็จเรียบร้อยแล้ว	โครงการได้มีการจัดให้มีเจ้าหน้าที่ทำความสะอาดห้องพัก ขยะรวมและถังขยะอย่างสม่ำเสมอ เพื่อป้องกันการเพาะ ตัวของเชื้อโรค	-	ดังรูปที่ 13
6. จัดเก็บขยะอันตรายทุกๆ 1 เดือน/ครั้ง โดยให้ประสานงานกับ สำนักงานเขตห้วยขวางให้เข้ามารับกำจัดต่อไป	โครงการได้ประสานงานกับสำนักงานเขตห้วยขวางให้ มาเก็บขยะอันตรายอย่างสม่ำเสมอ	-	ดังรูปที่ 34

**ตารางที่ 2-1** (ต่อ) การปฏิบัติตามมาตรการป้องกันและแก้ไขผลกระทบสิ่งแวดล้อมโครงการ Zenith Place @ ห้วยขวาง (ส่วนขยาย)

มาตรการป้องกันและแก้ไขสิ่งแวดล้อม	รายละเอียดการปฏิบัติตามมาตรการ	ปัญหา อุปสรรค และการแก้ไข	เอกสารและรูปภาพ ประกอบมาตรการฯ
<b>ช่วงระยะดำเนินการ</b>			
<b>3. ด้านสังคม/คุณค่าการใช้ประโยชน์ของมนุษย์</b> <b>3.4 การระบายน้ำและการป้องกันน้ำท่วม</b>			
1. ล้างทำความสะอาดท่อระบายน้ำโดยรอบอาคารโครงการ 2 ครั้ง/ปี (ก่อนและหลังฤดูฝน)	โครงการได้จัดให้มีเจ้าหน้าที่คอยทำความสะอาดท่อระบายน้ำ เพื่อป้องกันการอุดตันของตะกอนดิน เป็นประจำสม่ำเสมอ	-	ดังรูปที่ 14
2. ควบคุมอัตราการระบายน้ำออกจากพื้นที่โครงการ โดยจัดให้มีบ่อหน่วงน้ำขนาดความจุ 32.30 ลบ.ม. เพื่อเก็บกักน้ำฝนส่วนเกิน และควบคุมการระบายน้ำออกจากบ่อหน่วงน้ำ โดยใช้เครื่องสูบน้ำเมื่อฝนหยุดตก จำนวน 2 เครื่อง จะทำการสูบน้ำออกในอัตรา 0.006 ลบ.ม./วินาที/เครื่อง (สลับกันทำงาน) ซึ่งน้อยกว่าอัตราการระบายน้ำก่อนการพัฒนาโครงการซึ่งอยู่ที่ 0.0452 ลบ.ม./วินาที ซึ่งไม่เกินกว่าอัตราการระบายน้ำก่อนพัฒนาโครงการ เพื่อระบายน้ำฝนส่วนเกิน ลงสู่ท่อระบายน้ำสาธารณะถนนซอยประชาราษฎร์บำเพ็ญ 14	โครงการได้มีการจัดทำบ่อหน่วงน้ำเพื่อรองรับปริมาณน้ำหลาก ภายในพื้นที่โครงการ และสามารถระบายลงสู่ท่อระบายน้ำสาธารณะต่อไป	-	ดังรูปที่ 15

ตารางที่ 2-1 (ต่อ) การปฏิบัติตามมาตรการป้องกันและแก้ไขผลกระทบสิ่งแวดล้อมโครงการ Zenith Place @ ห้วยขวาง (ส่วนขยาย)

มาตรการป้องกันและแก้ไขสิ่งแวดล้อม	รายละเอียดการปฏิบัติตามมาตรการ	ปัญหา อุปสรรค และการแก้ไข	เอกสารและรูปภาพ ประกอบมาตรการฯ
ช่วงระยะดำเนินการ			
3. ด้านสังคม/คุณค่าการใช้ประโยชน์ของมนุษย์ 3.5 การคมนาคมขนส่ง			
1. ติดตั้งเครื่องหมายจราจรที่ถนนและที่ลานจอดรถให้ชัดเจน	โครงการได้มีการจัดทำป้ายและสัญลักษณ์จราจรบนพื้นทางให้ชัดเจน เพื่อไม่ก่อให้เกิดความสับสนของผู้ขับขี่และเพื่อความปลอดภัย	-	ดังรูปที่ 16 และ 42
2. ห้ามประกอบกิจกรรมใดๆ รวมทั้งการก่อสร้างในบริเวณที่จัดไว้ใช้เป็นที่จอดรถยนต์ อันจะทำให้พื้นที่จอดรถลดลงจากที่เสนอไว้ในรายงานฯ	โครงการได้มีการประชาสัมพันธ์ห้ามประกอบกิจกรรมใดๆ รวมทั้งการก่อสร้างในบริเวณที่จอดรถยนต์ ให้แก่ผู้พักอาศัยทราบ	-	-
3. จัดให้มีเจ้าหน้าที่ หรือยามที่ผ่านการฝึกอบรมทักษะด้านการจราจรคอยอำนวยความสะดวกและจัดระบบการจราจรบริเวณทางเข้า-ออก พื้นที่โครงการ ตลอด 24 ชม.	โครงการได้มีการฝึกอบรมเจ้าหน้าที่รักษาความปลอดภัยเพื่ออำนวยความสะดวกด้านการจราจรให้กับผู้พักอาศัยบริเวณทางเข้า-ออก พื้นที่โครงการ	-	ดังรูปที่ 17
4. จัดให้มีที่จอดรถของโครงการ จำนวนรวม 54 คัน	โครงการได้จัดให้มีที่จอดรถอย่างเพียงพอต่อผู้พักอาศัย และได้มีการติดสติ๊กเกอร์บริเวณด้านหน้ารถของผู้พักอาศัยทุกคัน หากไม่มีสติ๊กเกอร์หน้ารถจะไม่สามารถจอดรถภายในโครงการได้	-	ดังรูปที่ 18 และ 35
5. จัดให้มีเส้นแบ่งช่องจราจรอย่างชัดเจน เพื่อความเป็นระเบียบเรียบร้อยของการจอดรถภายในลานจอดรถของโครงการ	โครงการได้มีการตีเส้นแบ่งช่องจราจร สำหรับการจอดรถภายในบริเวณพื้นที่โครงการ เพื่อความเป็นระเบียบเรียบร้อย	-	ดังรูปที่ 19
6. ติดตั้งไฟส่องสว่างในชั้นใต้ดินให้มีความเข้มของแสงสว่าง 200 ลักซ์	โครงการมีการติดตั้งไฟส่องสว่างบริเวณชั้นใต้ดิน เพื่อให้มีความเข้มของแสงสว่างตามมาตรการฯ กำหนด	-	ดังรูปที่ 20

ตารางที่ 2-1 (ต่อ) การปฏิบัติตามมาตรการป้องกันและแก้ไขผลกระทบสิ่งแวดล้อมโครงการ Zenith Place @ ห้วยขวาง (ส่วนขยาย)

มาตรการป้องกันและแก้ไขสิ่งแวดล้อม	รายละเอียดการปฏิบัติตามมาตรการ	ปัญหา อุปสรรค และการแก้ไข	เอกสารและรูปภาพ ประกอบมาตรการฯ
ช่วงระยะดำเนินการ			
3. ด้านสังคม/คุณค่าการใช้ประโยชน์ของมนุษย์ 3.5 การคมนาคมขนส่ง (ต่อ)			
7. ติดตั้งกระจกโค้งบริเวณหัวมุม เพื่อให้รถที่ขึ้นจากชั้นใต้ดิน สามารถมองเห็นรถที่มาจากทางด้านซ้ายได้ชัดเจน	โครงการได้ติดตั้งกระจกโค้งนูน เพื่อเป็นการป้องกันอุบัติเหตุ และสามารถมองเห็นรถที่ขึ้นจากชั้นใต้ดินได้ชัดเจน	-	ดังรูปที่ 21
8. ในเวลาเร่งด่วนเช้า ประชาสัมพันธ์ให้ผู้อยู่อาศัยเลี้ยวรถไปทางซ้าย เพื่อออกสู่ถนนประชากรราษฎร์บำเพ็ญ เพื่อมุ่งไปสู่แยกห้วยขวาง เนื่องจากมีการเปิดช่องจราจร 2 ช่อง และเพื่อเป็นการป้องกันการตัดกระแสจราจร	โครงการได้มีการประชาสัมพันธ์ให้ผู้พักอาศัยหลีกเลี่ยงการจราจรที่แออัดในช่วงเวลาเร่งด่วนเช้า-เย็น ตามมาตรการฯ กำหนด	-	-
9. ในช่วงเวลาเร่งด่วนช่วงเย็น ประชาสัมพันธ์ให้ผู้พักอาศัยใช้เส้นทางอื่นในการเดินทางเข้าสู่โครงการ เช่น จากแยกห้วยขวางให้ไปบริเวณแยกถนนเทียมร่วมมิตร เพื่อเข้าสู่สี่แยกเหม่งจ๋าย และเลี้ยวเข้าสู่ถนนประชาอุทิศ จากนั้นเลี้ยวซ้ายเข้าสู่ถนนประชากรราษฎร์บำเพ็ญ และเลี้ยวซ้ายเข้าสู่โครงการ			
10. ส่งเสริมให้ผู้พักอาศัยใช้บริการรถไฟฟ้า โดยแจกเอกสาร หรือแผนผังแนะนำเส้นทาง และวิธีการใช้บริการ เพื่อให้สอดคล้องกับการเลือกที่ตั้งโครงการใกล้กับสถานีรถไฟฟ้า	โครงการได้ส่งเสริมให้ผู้พักอาศัยใช้บริการรถไฟฟ้า เพื่อให้สอดคล้องกับการเลือกที่ตั้งโครงการ	-	-

ตารางที่ 2-1 (ต่อ) การปฏิบัติตามมาตรการป้องกันและแก้ไขผลกระทบสิ่งแวดล้อมโครงการ Zenith Place @ ห้วยขวาง (ส่วนขยาย)

มาตรการป้องกันและแก้ไขสิ่งแวดล้อม	รายละเอียดการปฏิบัติตามมาตรการ	ปัญหา อุปสรรค และการแก้ไข	เอกสารและรูปภาพ ประกอบมาตรการฯ
ช่วงระยะดำเนินการ			
3. ด้านสังคม/คุณค่าการใช้ประโยชน์ของมนุษย์ 3.6 การใช้ประโยชน์ที่ดิน			
- ปฏิบัติตามมาตรการลดผลกระทบด้านการใช้น้ำ ไฟฟ้า การจัดการน้ำ เสียและขยะอย่างเคร่งครัด รวม จะสามารถช่วยลดผลกระทบด้านการใช้ ระบบสาธารณสุขปโภคที่ยั่งยืน ที่อยู่ภายในพื้นที่ผังเมืองรวมกำหนดและทำ ให้ระบบสาธารณสุขปโภคที่ใช้เพียงพอ	โครงการได้ปฏิบัติตามมาตรการเพื่อลดผลกระทบด้านการ ใช้ระบบสาธารณสุขปโภค อย่างเคร่งครัด	-	-
4. ด้านสังคม/คุณภาพชีวิต 4.1 ความปลอดภัยสาธารณะ			
1. จัดให้มีเวรยามรักษาความปลอดภัยตลอด 24 ชม.	โครงการได้จัดเจ้าหน้าที่รักษาความปลอดภัย เพื่ออำนวยความสะดวกด้านการจราจรให้กับผู้พักอาศัย และดูแลความปลอดภัย ภายในพื้นที่โครงการตลอด 24 ชม.	-	ดังรูปที่ 17
2. จัดให้มีกล้องวงจรปิดไว้บริเวณทางเดินทุกๆ ชั้น จำนวน 3 จุด/ชั้น	โครงการได้มีการติดตั้งกล้องวงจรปิด บริเวณทางเดินและ รอบพื้นที่โครงการ	-	ดังรูปที่ 23

ตารางที่ 2-1 (ต่อ) การปฏิบัติตามมาตรการป้องกันและแก้ไขผลกระทบสิ่งแวดล้อมโครงการ Zenith Place @ ห้วยขวาง (ส่วนขยาย)

มาตรการป้องกันและแก้ไขสิ่งแวดล้อม	รายละเอียดการปฏิบัติตามมาตรการ	ปัญหา อุปสรรค และการแก้ไข	เอกสารและรูปภาพ ประกอบมาตรการฯ
ช่วงระยะดำเนินการ			
4. ด้านสังคม/คุณภาพชีวิต 4.2 การป้องกันอัคคีภัย			
<p>1. จัดให้มีการติดตั้งระบบป้องกันอัคคีภัยและระบบระบายอากาศได้ระบุไว้ในรายงานฯ ซึ่งเป็นไปตามกฎกระทรวง ฉบับที่ 39 (พ.ศ.2537) และฉบับที่ 47 (พ.ศ.2540) ออกตามความใน พ.ร.บ. ควบคุมอาคาร พ.ศ. 2522 รวมถึงข้อกำหนดที่เกี่ยวข้อง ระบบป้องกันอัคคีภัย ประกอบด้วย</p> <ul style="list-style-type: none"> <li>- อุปกรณ์แจ้งเหตุแบบกริ่งสัญญาณแบบใช้มือติดตั้งบริเวณโถงทางเดิน โถงลิฟต์ดับเพลิง หน้าบันไดหนีไฟทุกชั้น</li> <li>- เครื่องตรวจจับควัน ติดตั้งบริเวณห้องนอนทุกห้องและบริเวณโถงทางเดิน โถงลิฟต์ของแต่ละชั้น</li> <li>- เครื่องตรวจจับความร้อน ติดตั้งไว้บริเวณลานจอดรถยนต์ ทางรถวิ่ง ในแต่ละชั้น</li> <li>- ตู้หัวฉีดดับเพลิง หัวต่อสายฉีดน้ำดับเพลิงชนิดข้อต่อสวมเร็ว ขนาด <math>\phi</math> 65 มม. และสายฉีดน้ำดับเพลิง ติดตั้งไว้บริเวณหน้าบันไดหลัก จำนวน 1 แห่ง/ชั้น แลหัวรับน้ำดับเพลิงนอกอาคาร ขนาด <math>\phi</math> 4 นิ้ว x 21/2 นิ้ว x 21/2 นิ้ว จำนวน 1 หัว เป็นหัวรับน้ำแบบ 2 ทาง อยู่ด้านหน้าทางเข้าโครงการ</li> <li>- จัดให้มีระบบน้ำสำรองดับเพลิงที่ชั้นใต้ดิน และชั้นดาดฟ้า รวมความจุรวม 54 ลบ.ม.</li> </ul>	โครงการได้ติดตั้งระบบป้องกันและเตือนอัคคีภัย ตามบริเวณจุดต่างๆ ภายในอาคาร พร้อมทั้งจัดเจ้าหน้าที่เพื่อตรวจสอบระบบป้องกันและเตือนอัคคีภัย ให้ทำงานได้อย่างมีประสิทธิภาพ	-	ดังรูปที่ 24-31, 33, 41 และภาคผนวก ก6

ตารางที่ 2-1 (ต่อ) การปฏิบัติตามมาตรการป้องกันและแก้ไขผลกระทบสิ่งแวดล้อมโครงการ Zenith Place @ ห้วยขวาง (ส่วนขยาย)

มาตรการป้องกันและแก้ไขสิ่งแวดล้อม	รายละเอียดการปฏิบัติตามมาตรการ	ปัญหา อุปสรรค และการแก้ไข	เอกสารและรูปภาพ ประกอบมาตรการฯ
ช่วงระยะดำเนินการ			
4. ด้านสังคม/คุณภาพชีวิต 4.2 การป้องกันอัคคีภัย (ต่อ)			
<ul style="list-style-type: none"> <li>- จัดให้มีหัวรับน้ำเพิ่มเติมขนาด <math>\phi</math> 4 นิ้ว x 21/2 นิ้ว x 21/2 นิ้วจำนวน 1 หัว เพื่อรับน้ำจากสรวายน้ำเพื่อใช้เป็นน้ำสำรองในการดับเพลิง</li> <li>- เครื่องดับเพลิงแบบมือถือขนาด 4 กิโลกรัม ติดตั้งสูงไม่เกิน 1.50 จากระดับพื้น โดยติดตั้งไว้ในตู้สายฉีดน้ำดับเพลิงทุกชั้น หน้าบันไดหนีไฟ และโถงทางเดินบันไดหลัก</li> <li>- บันไดหนีไฟเป็นคอนกรีตเสริมเหล็กมี 2 แห่ง ระบายอากาศด้วยวิธีธรรมชาติสามารถหนีออกจากอาคารได้ในเวลา 31.67 นาที</li> <li>- ไฟส่องสว่างฉุกเฉิน จะติดตั้งไว้ในบริเวณบันไดหนีไฟ บันไดหลัก โถงทางเดิน</li> <li>- ป้ายบอกทางหนีไฟเรืองแสง ติดตั้งบริเวณหน้าบันได โถงทางเดิน บริเวณทางเข้า-ออก หน้าบันไดหนีไฟ และทางเดิน</li> <li>- ป้ายบอกตำแหน่งจุดที่อยู่ เป็นป้ายพลาสติกใส แสดงแปลนของแต่ละชั้น ติดไว้บริเวณหน้าบันไดหนีไฟ บันไดหลักของทุกชั้น</li> </ul>			
2. ตรวจสอบระบบป้องกันอัคคีภัยให้ใช้การได้อยู่เสมอ หากพบว่ามี การชำรุดหรือใช้การไม่ได้ให้รีบแก้ไขทันที	โครงการได้จัดเจ้าหน้าที่เพื่อตรวจสอบระบบป้องกันอัคคีภัยให้สามารถทำงานได้อย่างมีประสิทธิภาพสม่ำเสมอ	-	ดังภาคผนวก ก6



ตารางที่ 2-1 (ต่อ) การปฏิบัติตามมาตรการป้องกันและแก้ไขผลกระทบสิ่งแวดล้อมโครงการ Zenith Place @ ห้วยขวาง (ส่วนขยาย)

มาตรการป้องกันและแก้ไขสิ่งแวดล้อม	รายละเอียดการปฏิบัติตามมาตรการ	ปัญหา อุปสรรค และการแก้ไข	เอกสารและรูปภาพ ประกอบมาตรการฯ
ช่วงระยะดำเนินการ			
4. ด้านสังคม/คุณภาพชีวิต 4.2 การป้องกันอัคคีภัย (ต่อ)			
3. ติดป้ายแนะนำการใช้อุปกรณ์แต่ละชนิดไว้บริเวณที่อุปกรณ์ติดตั้งอยู่ เพื่อให้ผู้พักอาศัยที่อยู่ใกล้เคียงเกิดทราบวิธีใช้	โครงการติดป้ายแนะนำการใช้อุปกรณ์ไว้ที่อุปกรณ์ติดตั้งอยู่ในบริเวณพื้นที่โครงการ	-	ดังรูปที่ 43
4. จัดให้มีการติดตั้งแบบแปลน แผนผังตำแหน่งที่ติดตั้งอุปกรณ์ดับเพลิงต่างๆ ในบริเวณหน้าโถงลิฟท์แต่ละชั้นของอาคาร และภายในห้องพัก	โครงการได้จัดทำแผนผังตำแหน่งอุปกรณ์ดับเพลิงของอาคารแต่ละชั้น บริเวณด้านหน้าของลิฟท์ทุกชั้น และภายในห้องพัก	-	ดังรูปที่ 29
5. จัดให้มีการอบรมวิธีการใช้อุปกรณ์และระบบป้องกันอัคคีภัย และฝึกอบรมเรื่องการซ้อมอพยพย้ายคน เมื่อเกิดเพลิงไหม้แก่เจ้าหน้าที่ของโครงการ ยามรักษาการณ์ เพื่อให้สามารถใช้งานได้ทันทั่วทั้งและไม่ตกใจกลัว	โครงการได้จัดให้มีการอบรมวิธีการใช้อุปกรณ์และระบบป้องกันอัคคีภัย ฝึกซ้อมดับเพลิง และอพยพหนีไฟเป็นประจำทุกปี	-	ดังรูปที่ 36 และภาคผนวก ก5
6. จัดให้มีแผนการป้องกันและดับเพลิงของอาคารโครงการโดยเจ้าของโครงการ ต้องทำการปรับปรุงให้สอดคล้องกับโครงสร้างการบริหารงาน และสถานการณ์ที่ได้จากการฝึกซ้อม การอพยพหนีไฟ และการดับเพลิงเพื่อให้ได้แผนการป้องกัน และดับเพลิงของโครงการที่มีประสิทธิภาพ	โครงการได้จัดทำแผนการป้องกันและดับเพลิงของอาคารโครงการให้เป็นปัจจุบัน เพื่อให้แผนการป้องกัน และดับเพลิงของโครงการมีประสิทธิภาพ	-	ภาคผนวก ก7
7. จัดให้มีการซ้อมอพยพหนีไฟและการดับเพลิงของอาคารโครงการ โดยประสานงานกับสถานีดับเพลิงใกล้เคียงเป็นประจำทุกปี	โครงการได้จัดให้มีการฝึกซ้อมดับเพลิง และอพยพหนีไฟเป็นประจำทุกปี	-	ดังรูปที่ 36 และภาคผนวก ก5

ตารางที่ 2-1 (ต่อ) การปฏิบัติตามมาตรการป้องกันและแก้ไขผลกระทบสิ่งแวดล้อมโครงการ Zenith Place @ ห้วยขวาง (ส่วนขยาย)

มาตรการป้องกันและแก้ไขสิ่งแวดล้อม	รายละเอียดการปฏิบัติตามมาตรการ	ปัญหา อุปสรรค และการแก้ไข	เอกสารและรูปภาพ ประกอบมาตรการฯ
ช่วงระยะดำเนินการ			
4. ด้านสังคม/คุณภาพชีวิต 4.2 การป้องกันอัคคีภัย (ต่อ)			
8. บริเวณเส้นทางการหนีไฟ บันไดหนีไฟห้ามมิให้มีสิ่งกีดขวางใดๆ เพื่อให้การอพยพหนีไฟเป็นไปโดยสะดวก	โครงการได้จัดทำเส้นทางการหนีไฟ และตรวจสอบบันได หนีไฟไม่ให้มีสิ่งกีดขวาง เป็นประจำ	-	ดังรูปที่ 27 และ 29
9. กำหนดให้มีพื้นที่ปลอดภัย และจุดรวมพลจากการเกิดเหตุเพลิงไหม้ อยู่บริเวณท้ายซอยประชากรราษฎร์บำเพ็ญ 14 ติดกับสำนักงานเขตห้วยขวาง ซึ่งเป็นซอยตันยาวประมาณ 450 เมตร มีพื้นที่จุดรวมพลประมาณ 150 ตารางเมตร ในขณะที่มีผู้พักอาศัย/ผู้ใช้บริการภายในโครงการ 536 คน คิด เป็นสัดส่วนผู้พักอาศัย/ผู้ใช้บริการ ต่อพื้นที่รวมคนเป็น 536 คน ต่อ 150 ตร. ม. หรือ 1 คน ต่อ 0.28 ตร.ม. จุดรวมพลดังกล่าวนี้ เจ้าของโครงการสามารถ เปลี่ยนแปลงได้โดยประเมินจากการฝึกซ้อมการหนีไฟ และดับเพลิงประจำปี	โครงการได้กำหนดจุดรวมพลให้เพียงพอต่อผู้พักอาศัย/ ผู้ใช้บริการภายในโครงการ ตามมาตรการฯ กำหนด	-	ดังรูปที่ 32

ตารางที่ 2-1 (ต่อ) การปฏิบัติตามมาตรการป้องกันและแก้ไขผลกระทบสิ่งแวดล้อมโครงการ Zenith Place @ ห้วยขวาง (ส่วนขยาย)

มาตรการป้องกันและแก้ไขสิ่งแวดล้อม	รายละเอียดการปฏิบัติตามมาตรการ	ปัญหา อุปสรรค และการแก้ไข	เอกสารและรูปภาพ ประกอบมาตรการฯ
ช่วงระยะดำเนินการ			
4. ด้านสังคม/คุณภาพชีวิต 4.3 สุขทียภาพและทัศนียภาพ			
1. โครงการจัดให้มีพื้นที่สีเขียวบริเวณชั้นล่าง ชั้น 2 และชั้นดาดฟ้า รวมขนาดพื้นที่ 640.32 ตร.ม. มีผู้พักอาศัยในโครงการ 536 คน คิดเป็นอัตราส่วนระหว่างผู้พักอาศัยในโครงการต่อพื้นที่สีเขียวที่ออกแบบไว้คิดเป็น 1 คน : 1.21 ตร.ม. รวมพื้นที่สีเขียวของชั้นพื้นดินมีพื้นที่ปลูก 287.67 ตร.ม. คิดเป็นร้อยละ 53.67 ของพื้นที่สีเขียวที่ที่ต้องการ ซึ่งมากกว่าพื้นที่สีเขียวที่ยั่งยืนตามมติ ครม. ที่ต้องจัดให้มีไม่น้อยกว่า 143.84 ตร.ม. หรือคิดเป็นร้อยละ $(287.67 \times 100 / 143.84) 199.99$ ของพื้นที่ว่างตามกฎหมาย	โครงการได้มีการจัดทำพื้นที่สีเขียวบริเวณภายในโครงการ โดยเลือกลักษณะพันธุ์ต่างๆ ตามความเหมาะสมภายในพื้นที่ และเพียงพอต่อพื้นที่โครงการ ตามมาตรการฯ กำหนด	-	ดังรูปที่ 1
2. คอยดูแลรักษาพื้นที่สีเขียวให้ดูสวยงามเสมอ	โครงการจัดเจ้าหน้าที่คอยดูแลต้นไม้ให้สวยงามอยู่เสมอ	-	ดังรูปที่ 5
3. จัดเตรียมงบประมาณค่าชดเชยผลกระทบจากการบดบังแสงและทัศนียภาพในอัตราร้อยละ 0.5 ของมูลค่าโครงการในกรณีมีผู้ร้องเรียนหรือคิดเป็นเงิน 981,600 บาท	ทางโครงการได้มอบหมายเจ้าหน้าที่นิติบุคคล เป็นผู้ตรวจสอบและรับฟังความคิดเห็นต่อผู้พักอาศัยใกล้เคียงของโครงการ ปัจจุบัน ไม่พบกรณีข้อร้องเรียนแต่อย่างใด หากพบว่ามีผู้ที่ได้รับผลกระทบจากโครงการ ทางโครงการ จะมีการตรวจสอบและแก้ไขปัญหาโดยทันที	-	-

ตารางที่ 2-1 (ต่อ) การปฏิบัติตามมาตรการป้องกันและแก้ไขผลกระทบสิ่งแวดล้อมโครงการ Zenith Place @ ห้วยขวาง (ส่วนขยาย)

มาตรการป้องกันและแก้ไขสิ่งแวดล้อม	รายละเอียดการปฏิบัติตามมาตรการ	ปัญหา อุปสรรค และการแก้ไข	เอกสารและรูปภาพ ประกอบมาตรการฯ
ช่วงระยะดำเนินการ			
4. ด้านสังคม/คุณภาพชีวิต 4.4 การมีส่วนร่วมของประชาชน			
<ul style="list-style-type: none"> <li>ด้านการจราจรและที่จอดรถยนต์</li> </ul> 1) ติดตั้งเครื่องหมายจราจรบริเวณถนนและลานจอดรถให้ชัดเจน	โครงการได้มีการจัดทำป้ายและสัญลักษณ์จราจรบนพื้นทางให้ชัดเจน เพื่อไม่ก่อให้เกิดความสับสนของผู้ขับขี่และเพื่อความปลอดภัย	-	ดังรูปที่ 16 และ 42
2) ห้ามประกอบกิจกรรมใดๆ รวมทั้งการก่อสร้างในบริเวณที่จัดไว้ใช้เป็นที่จอดรถยนต์ อันจะทำให้พื้นที่จอดรถลดลงจากที่เสนอไว้ในรายงานฯ	โครงการได้มีการประชาสัมพันธ์ห้ามประกอบกิจกรรมใดๆ รวมทั้งการก่อสร้างในบริเวณที่จอดรถยนต์ ให้แก่ผู้พักอาศัยทราบ	-	-
3) จัดให้มีเจ้าหน้าที่ หรือยามที่ผ่านการฝึกอบรมทักษะด้านการจราจรคอยอำนวยความสะดวกและจัดระบบการจราจรบริเวณทางเข้า-ออกพื้นที่โครงการตลอด 24 ชม.	โครงการได้มีการฝึกอบรมเจ้าหน้าที่รักษาความปลอดภัยเพื่ออำนวยความสะดวกด้านการจราจรให้กับผู้พักอาศัยบริเวณทางเข้า-ออก พื้นที่โครงการ	-	ดังรูปที่ 17
4) จัดให้มีที่จอดรถของโครงการ จำนวนรวม 54 คัน	โครงการได้จัดให้มีที่จอดรถอย่างเพียงพอต่อผู้พักอาศัยตามมาตรการฯกำหนด	-	ดังรูปที่ 18
5) จัดให้มีเส้นแบ่งช่องจราจรอย่างชัดเจน เพื่อความเป็นระเบียบเรียบร้อยของการจราจรภายในลานจอดรถของโครงการ	โครงการได้มีการตีเส้นแบ่งช่องจราจร สำหรับการจอดรถภายในบริเวณ พื้นที่โครงการ เพื่อความเป็นระเบียบเรียบร้อย	-	ดังรูปที่ 19

ตารางที่ 2-1 (ต่อ) การปฏิบัติตามมาตรการป้องกันและแก้ไขผลกระทบสิ่งแวดล้อมโครงการ Zenith Place @ ห้วยขวาง (ส่วนขยาย)

มาตรการป้องกันและแก้ไขสิ่งแวดล้อม	รายละเอียดการปฏิบัติตามมาตรการ	ปัญหา อุปสรรค และการแก้ไข	เอกสารและรูปภาพ ประกอบมาตรการฯ
ช่วงระยะดำเนินการ			
4. ด้านสังคม/คุณภาพชีวิต 4.4 การมีส่วนร่วมของประชาชน (ต่อ)			
<ul style="list-style-type: none"> <li>ด้านการป้องกันอัคคีภัย</li> </ul> 1) จัดให้มีระบบเตือนและระบบป้องกันอัคคีภัยครบตามกฎหมายกำหนด หากพบว่าการชำรุดเสียหายให้รีบดำเนินการแก้ไขทันที	โครงการได้ติดตั้งระบบป้องกันและเตือนอัคคีภัย ตาม บริเวณจุดต่างๆ ภายในอาคาร พร้อมทั้งจัดเจ้าหน้าที่เพื่อ ตรวจสอบระบบป้องกันและเตือนอัคคีภัย ให้ทำงานได้อย่าง มีประสิทธิภาพ	-	ดังรูปที่ 24-31, 41 และภาคผนวก ก6
2) จัดให้มีการอบรมวิธีการใช้อุปกรณ์และระบบป้องกันอัคคีภัย และฝึกอบรม เรื่องการซ้อมอพยพย้ายคน เมื่อเกิดเพลิงไหม้แก่เจ้าหน้าที่ของโครงการ ยามรักษาการณ์ เพื่อให้สามารถใช้งานได้ทันทั่วทั้งและไม่ตกใจกลัว	โครงการได้จัดให้มีการอบรมวิธีการใช้อุปกรณ์และระบบ ป้องกันอัคคีภัย ฝึกซ้อมดับเพลิง และอพยพหนีไฟเป็นประจำ ทุกปี	-	ดังรูปที่ 36 และภาคผนวก ก5
3) จัดให้มีการซ้อมการอพยพหนีไฟและการดับเพลิงของอาคารโครงการ โดยประสานงานกับสถานีดับเพลิงใกล้เคียงเป็นประจำทุกปี			

ตารางที่ 2-1 (ต่อ) การปฏิบัติตามมาตรการป้องกันและแก้ไขผลกระทบสิ่งแวดล้อมโครงการ Zenith Place @ ห้วยขวาง (ส่วนขยาย)

มาตรการป้องกันและแก้ไขสิ่งแวดล้อม	รายละเอียดการปฏิบัติตามมาตรการ	ปัญหา อุปสรรค และการแก้ไข	เอกสารและรูปภาพ ประกอบมาตรการฯ
ช่วงระยะดำเนินการ			
4. ด้านสังคม/คุณภาพชีวิต 4.4 การมีส่วนร่วมของประชาชน (ต่อ)			
<ul style="list-style-type: none"> <li>ด้านการป้องกันด้านคุณภาพอากาศ</li> </ul> 1) ดูแลระบบการระบายอากาศภายในอาคารอยู่เสมอ เปิดประตูอาคาร บางจุด เพื่อให้อากาศถ่ายเทได้สะดวก	โครงการจัดเจ้าหน้าที่คอยตรวจสอบระบบระบายอากาศ อย่างสม่ำเสมอ เพื่อให้อากาศถ่ายเทได้สะดวก	-	ดังรูปที่ 38
2) ติดป้ายห้ามติดเครื่องยนต์ทั้งไว้บริเวณลานจอดรถยนต์โดยดับเครื่องยนต์ ทันทีเมื่อจอดรถแล้ว	โครงการได้จัดทำป้ายห้ามติดเครื่องยนต์ทั้งไว้ บริเวณลาน จอดรถให้เห็นชัดเจน	-	ดังรูปที่ 2
3) ทำความสะอาดเครื่องปรับอากาศ เป็นประจำเพื่อเพิ่มประสิทธิภาพ การทำงานของเครื่องปรับอากาศ และยังเป็นการป้องกันการสะสมของ เชื้อโรค	โครงการได้ล้างเครื่องปรับอากาศเป็นประจำสม่ำเสมอ เพื่อป้องกันการเป็นแหล่งสะสมของเชื้อโรค	-	ดังรูปที่ 3
4) ให้นิติบุคคลอาคารชุดประชาสัมพันธ์ให้ผู้พักอาศัยทำความสะอาด เครื่องปรับอากาศทุกๆ 6 เดือน/ครั้ง	โครงการได้ประชาสัมพันธ์การล้างเครื่องปรับอากาศให้แก่ ผู้พักอาศัยภายในโครงการ เพื่อป้องกันการเป็นแหล่งสะสม ของเชื้อโรค	-	ดังรูปที่ 39
5) เจ้าของโครงการต้องเลือกใช้เครื่องปรับอากาศที่มีฉลากประหยัดไฟ เบอร์ 5 และต้องไม่มีสาร CFC เป็นส่วนประกอบ	โครงการได้มีการเลือกผลิตภัณฑ์ที่ประหยัดพลังงานและ อายุการใช้งานยาวนาน ตามมาตรการฯ กำหนด	-	-
6) ห้ามวางป้ายหรือสิ่งปลูกสร้างอื่นๆ บังหรือกีดขวาง บริเวณช่องเปิด โถงชั้นลานจอดรถยนต์	โครงการได้จัดเจ้าหน้าที่คอยตรวจสอบพื้นที่ชั้นลานจอด รถยนต์ ไม่ให้มีป้ายหรือสิ่งปลูกสร้างอื่นๆ บังหรือกีดขวาง บริเวณช่องเปิดโถง	-	ดังรูปที่ 18


ตารางที่ 2-1 (ต่อ) การปฏิบัติตามมาตรการป้องกันและแก้ไขผลกระทบสิ่งแวดล้อมโครงการ Zenith Place @ ห้วยขวาง (ส่วนขยาย)

มาตรการป้องกันและแก้ไขสิ่งแวดล้อม	รายละเอียดการปฏิบัติตามมาตรการ	ปัญหา อุปสรรค และการแก้ไข	เอกสารและรูปภาพ ประกอบมาตรการฯ
ช่วงระยะดำเนินการ			
4. ด้านสังคม/คุณภาพชีวิต 4.4 การมีส่วนร่วมของประชาชน (ต่อ)			
<ul style="list-style-type: none"> <li>ด้านการป้องกันด้านสุนทรียภาพ และทัศนียภาพ</li> </ul> 1) จัดให้มีพื้นที่สีเขียว และดูแลต้นไม้ภายในโครงการให้ดีและเติบโต อย่างสม่ำเสมอ	โครงการจัดเจ้าหน้าที่คอยดูแลพื้นที่สีเขียว และดูแลต้นไม้ ให้สวยงามอยู่เสมอ พร้อมทั้งตัดแต่งกิ่งไม้ ไม่ให้ใบไม้ร่วง หล่นไปสู่พื้นที่บริเวณข้างเคียงโครงการ	-	ดังรูปที่ 5
2) ทำการตัดแต่งกิ่งไม้ภายในโครงการอยู่เสมอ เพื่อป้องกันมิให้ใบไม้ร่วงหล่น ไปสู่พื้นที่บริเวณข้างเคียงโครงการ			
3) ให้เจ้าของโครงการเตรียมงบประมาณค่าชดเชยผลกระทบการบดบัง แสงและทัศนียภาพ	โครงการได้มอบหมายเจ้าหน้าที่นิติบุคคล เป็นผู้ตรวจสอบและรับ ฟังความคิดเห็นต่อผู้พักอาศัยใกล้เคียงของโครงการ ปัจจุบัน ไม่ พบกรณีข้อร้องเรียนแต่อย่างใดหากพบว่ามีผู้ที่ได้รับผลกระทบ จากโครงการ ทางโครงการจะมีการตรวจสอบและแก้ไขปัญหาโดย ทันที	-	-

	
รูปที่ 1 พื้นที่สีเขียวภายในโครงการ	
	
รูปที่ 2 ป้ายห้ามติดเครื่องยนต์	รูปที่ 3 ล้างเครื่องปรับอากาศ
	
รูปที่ 4 ป้ายจำกัดความเร็ว	รูปที่ 5 เจ้าหน้าที่ดูแลพื้นที่สีเขียว




	
<p>รูปที่ 6 ระบบบำบัดน้ำเสีย</p>	<p>รูปที่ 7 ถังสำรองน้ำใต้ดิน</p>
	
<p>รูปที่ 8 ถังเก็บน้ำชั้นดาดฟ้า</p>	<p>รูปที่ 9 ระบบไฟฟ้า</p>
	
<p>รูปที่ 10 ห้องพักขยะประจำชั้น</p>	<p>รูปที่ 11 เจ้าหน้าที่ขนย้าย-คัดแยกขยะ</p>

	
<p>รูปที่ 12 ห้องพักขยะรวม</p>	<p>รูปที่ 13 ทำความสะอาดห้องพักขยะ</p>
	
<p>รูปที่ 14 ทำความสะอาดท่อระบายน้ำ</p>	<p>รูปที่ 15 บ่อหน่วงน้ำ</p>
	
<p>รูปที่ 16 สัญลักษณ์จราจรบนพื้นทาง</p>	<p>รูปที่ 17 เจ้าหน้าที่รักษาความปลอดภัย</p>

	
<p>รูปที่ 18 ที่จอดรถภายในโครงการ</p>	<p>รูปที่ 19 เส้นแบ่งช่องจราจร</p>
	
<p>รูปที่ 20 ไฟส่องสว่างบริเวณชั้นใต้ดิน</p>	<p>รูปที่ 21 กระจกโค้งงู</p>
	
<p>รูปที่ 22 สูบกากตะกอน</p>	



	
รูปที่ 23 กล้องวงจรปิด	
	
รูปที่ 24 อุปกรณ์แจ้งเหตุเพลิงไหม้	รูปที่ 25 เครื่องตรวจจับควัน
	
รูปที่ 26 ถังดับเพลิง	รูปที่ 27 บันไดหนีไฟ

	
<p>รูปที่ 28 ไฟส่องสว่างฉุกเฉิน</p>	<p>รูปที่ 29 ผังอพยพหนีไฟ</p>
	
<p>รูปที่ 30 หัวฉีดดับเพลิง และหัวต่อสายฉีดน้ำดับเพลิง ชนิดเชื่อมต่อสวม</p>	<p>รูปที่ 31 หัวรับน้ำดับเพลิง</p>
	
<p>รูปที่ 32 จุดรวมพล</p>	<p>รูปที่ 33 ป้ายบอกทางหนีไฟ</p>

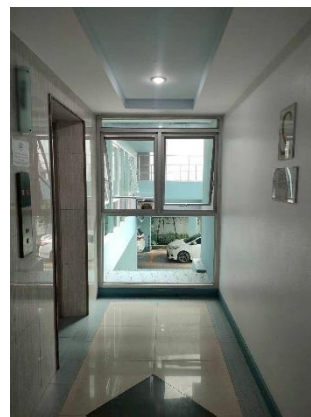


รูปที่ 34 การเก็บขยะของสำนักงานเขตห้วยขวาง



รูปที่ 35 สติ๊กเกอร์หน้ารถ

รูปที่ 36 ซักซ้อมแผนอพยพหนีไฟ



รูปที่ 37 ระบบเส้นท่อประปา

รูปที่ 38 การระบายอากาศภายในอาคาร

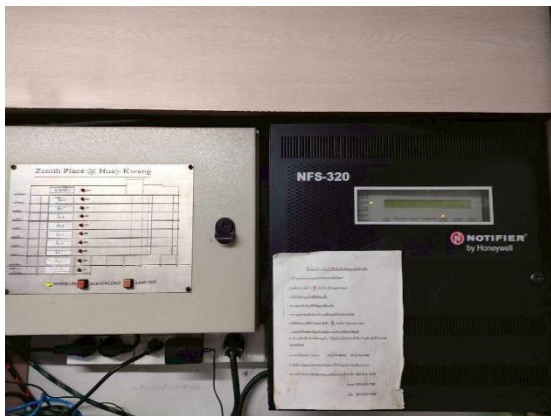




รูปที่ 39 ประชาสัมพันธ์การล้างเครื่องปรับอากาศ



รูปที่ 40 ป้ายรณรงค์การประหยัดน้ำ-ประหยัดไฟ



รูปที่ 41 ตู้ควบคุมระบบแจ้งเหตุเพลิงไหม้



รูปที่ 42 เครื่องหมายจราจร



รูปที่ 43 ป้ายแนะนำการใช้อุปกรณ์ป้องกันอัคคีภัย